

Lycée Paul-Bousquet, lycée de la Mer à Sète.



Comme l'exprimait si bien Antonio Machado, poète sévillan :

« Il n'y a pas de chemin », chacun doit tracer le sien...

Le lycée est composé d'une équipe de plus de 70 professionnels passionnés répartis en 4 grands pôles au service de la formation. Il se situe sur le premier port de pêche et premier bassin conchylicole . Il est le seul centre de formation à posséder des navires d'exercices utilisables dans la minute, quel que soit le temps, une exploitation marine intégrée dans l'établissement et une concession à 700m.

Les différentes filières

- BAC pro conduite et gestion des entreprises maritimes (option « Commerce » ou option « Pêche »)
- BAC pro électromécanicien de marine
- Bac Pro Cultures marines
- CAP maritime de conchilyculture
- CAP de matelot maritime
- BTSA Aquaculture
- BTS pêche et environnement marin à partir de la rentrée 2014

Bac Pro spécialité conduite et gestion des entreprises maritimes option « Commerce »

La formation du « **baccalauréat professionnel spécialité conduite et gestion des entreprises maritimes** » prépare à l'exercice de responsabilités dans les entreprises du secteur maritime ou para-maritime. Elle comporte un tronc commun d'enseignements relatifs à : la conduite du navire, le navire et sa stabilité la machine marine, la maintenance de l'exploitation, la sécurité et la communication la gestion et le management de l'entreprise. Cet enseignement développe des savoirs faire destinés à la mise en œuvre des techniques de gestions physiques du navire et d'accueil des passagers, il tend également à l'acquisition des savoir-faires nécessaires à la maîtrise du service et de la relation au client dans un contexte international. Il apporte aussi les bases de l'analyse des coûts et des documents comptables.

Bac Pro spécialité conduite et gestion des entreprises maritimes option « Pêche »

A bord du navire de pêche, le titulaire du baccalauréat professionnel CGEM option pêche est capable d'assurer la conduite, la sécurité et l'entretien des appareils. Il participe aux activités de pêche, de traitement et de conservation des captures. A terre, il assure la gestion d'armement à la pêche.

Ce marin possède des connaissances dans la maintenance de la coque et des appareils, des équipements et engins de pêche. Il maîtrise les règles de stabilité afin d'utiliser son navire en toute sécurité. Il possède les compétences nécessaires pour participer ou assurer la responsabilité d'une entreprise maritime.

Ce marin pêcheur peut occuper des emplois d'encadrement ou de commandement à la pêche mais le métier varie considérablement en fonction de la taille du navire, de la technique de pêche utilisée (chalut, filet, drague, ligne,...), de la durée d'absence du port (de 1 à 30 jours, voire davantage), des zones de pêche fréquentées (en vue des côtes ou au grand large), des espèces capturées et de la production visée (produits frais ou congelés, entiers ou filets, pour la vente au détail ou la transformation industrielle).

Bac Pro : Electromécanicien marine

A bord, ce professionnel, tout en assurant, en toute circonstance sa sécurité, celle de l'équipage et celle du navire participe ou assure les activités suivantes : conduite des installations (mise en service, conduite, surveillance, arrêt) ; maintenance des machines principales et auxiliaires des navires de pêche ou de commerce, dans différents domaines : électrique, mécanique, hydraulique, frigorifique... Il a également des compétences en gestion et animation d'équipe. Ainsi, il est capable de constituer et organiser le travail d'une équipe en fonction des tâches à accomplir. La maîtrise de la langue anglaise (anglais technique) est indispensable.

Bac Pro Cultures marines

Le titulaire de ce diplôme exerce les fonctions de responsable logistique, responsable de production, contremaître ou technico-commercial dans une entreprise d'aquaculture traditionnelle, d'ostréiculture (huîtres) ou de mytiliculture (moules), ou dans la production d'algues ou d'autres plantes marines. Il prend en charge le développement des espèces, leur nutrition, leur santé et leur reproduction. Il organise et gère la production, l'utilisation et l'entretien des matériels et équipements nautiques.

En deuxième année, l'élève choisit un approfondissement en techniques de production ou en commercialisation des produits.

Ce titre procure la capacité professionnelle agricole et maritime, qui permet d'obtenir une concession et de bénéficier des aides de l'Etat à l'installation des exploitants.

CAP Conchyliculture

Les titulaires de ce CAP sont des ouvriers qualifiés chargés de l'élevage des huîtres et des coquillages (moules, palourdes...). Ils connaissent les espèces, savent apprécier un gisement naturel. Ils surveillent la reproduction, préparent les terrains d'élevage, suivent les étapes de la croissance. Ils participent à la surveillance sanitaire de la production. Au stade de l'expédition, ils assurent le lavage, le triage, le calibrage, le stockage et l'emballage. Ils savent utiliser et entretenir le matériel conchylicole.

Au cours de leur formation, ils ont également été initiés au commerce, à l'hygiène et au secourisme.

Après une expérience professionnelle et une formation complémentaire, ces ouvriers peuvent accéder à la capacité professionnelle maritime, obligatoire pour l'ouverture d'une concession.

CAP Matelot maritime

Les titulaires du CAPM de matelot sont marins qualifiés et polyvalents, capables de s'adapter et de participer aux différentes activités pratiquées sur le pont (et éventuellement aux machines) d'un navire de pêche ou de commerce. Le marin assure la préparation et la mise en oeuvre des engins de pêche : mise à l'eau et récupération des chaluts, lignes d'hameçons, casiers et filets, qu'il sait remailler. Il trie, prépare, met en caisses ou congèle les prises de pêche (poissons ou autres produits maritimes). Il participe à la conduite du navire en assurant le quart à la passerelle (service de veille de quatre heures), les manoeuvres en mer et au port. Il entretient et répare les appareils nécessaires au fonctionnement des machines propulsives, à la sécurité et à la vie à bord du navire. Le matelot peut également être employé dans une industrie maritime à terre.

BTSA (Brevet de Technicien Supérieur Agricole) d'Aquaculture

Ce BTSA forme les élèves à la gestion d'une entreprise aquacole. La formation est axée en premier lieu sur l'étude des milieux aquatiques naturels et artificiels et sur la connaissance des espèces d'élevage. L'élève est capable de mener toutes les étapes d'une production aquacole : sélection des géniteurs, reproduction, alimentation, suivi de l'état sanitaire, utilisation des équipements.... Qu'il s'agisse d'une production en eau douce ou en milieu marin, en milieu naturel ou en bassins, l'élève est sensibilisé aux impacts de son activité sur l'environnement et au suivi de la qualité de l'eau. L'aspect économique est l'autre volet important de cette formation. L'élève est formé à la gestion d'entreprise, à l'utilisation d'outils de gestion et de comptabilité. Il apprend à réaliser des diagnostics qui prennent en compte à la fois l'aspect technique, financier, réglementaire et environnemental de l'activité d'élevage. Il est capable de faire des choix ou de formuler des conseils pour adapter la production au marché et aux contraintes de l'exploitation.

La plupart des titulaires du BTSA se dirigent vers les entreprises aquacoles, bien souvent d'abord comme salariés. Ils peuvent s'installer à leur compte comme pisciculteur ou conchyliculteur et gérer leur propre exploitation ou travailler dans des secteurs plus singuliers comme la culture d'algues, l'élevage de crustacés, l'aquariophilie marine ou la pêche continentale ou en estuaire.

BTS Pêche et Gestion de l'environnement marin

Cette formation permet d'exercer les métiers de :

marin pêcheur, officier et commandant de navire de pêche, patron artisan à la pêche ; cadre dans les coopératives maritimes ; technicien dans des bureaux d'études spécialisées dans l'environnement ou la pêche ; chargé de mission dans une organisation de producteurs ; cadre dans les armements à la pêche ; observateur et contrôleur des pêches, technicien en gestion des stocks...

Compétences développées :

- Conduite et gestion d'un navire, conduite de la pêche, spécialiste de la réglementation des pêches ;
- Préparation, organisation, planification de missions d'observations de campagne de pêche et restitution des données acquises ;
- Conduite de missions de collecte de paramètres océanographiques, étude et mise au point d'engins de pêche ou de techniques innovantes ;
- Traitement et valorisation des captures ;
- Prévention et participation à la lutte contre les pollutions, collecte des macro-déchets ;
- Observation du milieu marin et des espèces océaniques, gestion des zones naturelles marines ;
- Gestion d'une entreprise de tourisme littoral.

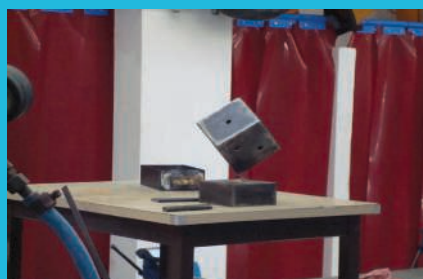


Voilier du lycée.



Unique en Méditerranée ! Le lycée de la Mer Paul-Bousquet possède désormais la seule unité d'exercice à l'évacuation des navires de tout le Sud de la France. Jusqu'à présent, pour obtenir leur certificat d'exploitation des embarcations et radeaux de survie les marins devaient, soit se rendre à Lorient ou Saint-Malo, soit embarquer à bord de cargos ou de ferries.

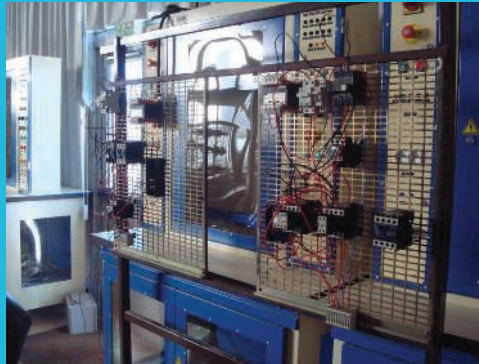
Atelier « Soudure »



Atelier Mécanique



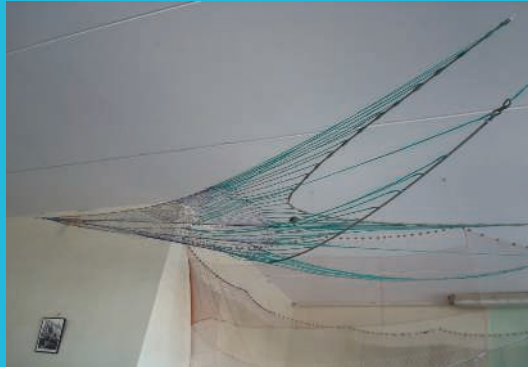
Atelier Electrotechnique



Cultures marines



Fabrication de filets de pêche et de noeuds marins



Diaporama créé par :

Sarah,
Marion,
Allan,
Pierre
et Tom